

مقاله پژوهشی: تبیین سازماندهی فضای شهری با رویکرد انضباط اجتماعی

(مطالعه موردی: منطقه ۱۲ تهران)

[20.1001.1.33292538.1400.11.42.10.0](https://doi.org/10.14408/20.1001.1.33292538.1400.11.42.10.0)

حامد بیگوند^۱، علی بیژنی^۲

تاریخ دریافت: ۱۳۹۹/۰۸/۲۱

تاریخ پذیرش: ۱۳۹۹/۱۱/۲۶

چکیده

همواره در انضباط اجتماعی عوامل گوناگونی مؤثر هستند که این عوامل امروزه کلان‌شهرهای ایران را با مشکلات گسترده‌ای مواجه ساخته‌اند. در این راستا همواره مناطق تجاری و خدماتی شهرها بیش از سایر مناطق با این قبیل مشکلات مواجه هستند و این مسئله در کاهش سطح رفاه شهروندان آن محدوده تأثیرگذار بوده است. منطقه ۱۲ تهران یکی از مناطقی است که به دلیل دارا بودن موقعیت مرکزی و مراکز خدماتی - تجاری و گردشگری با پدیده‌هایی نظیر اختلال امنیت و اختلال انضباط اجتماعی مواجه است که این مسائل در افزایش مشکلات منطقه مؤثر بوده است و امروزه با افزایش جرائم شهری در منطقه ۱۲، نه تنها این پدیده افزایش مهاجرت‌های ساکنین و ناهمگونی‌های اجتماعی - فرهنگی را در پی داشته است، بلکه نظم اجتماعی را با چالش‌هایی جدی مواجه ساخته است. در همین زمینه پژوهش حاضر با روش توصیفی - تحلیلی و کاربردی (عملی) - توسعه‌ای و از نوع پژوهش‌های اکتشافی، به ارائه الگوی سازماندهی سیاسی فضای شهری مبتنی بر امنیت و انضباط اجتماعی (منطقه ۱۲ تهران) پرداخته است. ابزار گردآوری داده‌ها، یافته‌های کتابخانه‌ای و میدانی (بر اساس پرسشنامه) است که در این راستا جامعه آماری تحقیق را کلیه صاحب‌نظران حوزه‌های مطالعات شهری و جغرافیای سیاسی تشکیل می‌دهند که حجم نمونه آن بر اساس مدل کوکبان تعداد ۳۵ نفر تخمین زده شد. پژوهش حاضر با استفاده از آزمون میانگین و ضریب همبستگی پیرسان در نرم‌افزار Spss به ارزیابی آماره‌های توصیفی و سپس ارتباط میان متغیرهای سازماندهی سیاسی فضا و عوامل امنیت و انضباط اجتماعی پرداخته است. نتایج نشان داد سازماندهی سیاسی فضا در زمینه امنیت و انضباط شهری منطقه ۱۲ در وضعیت مطلوبی قرار ندارد و همچنین میان چالش‌های سازماندهی سیاسی فضا و عوامل انضباط و امنیت شهری رابطه معناداری وجود دارد.

کلیدواژه‌ها: سازماندهی سیاسی فضا، امنیت شهری، انضباط اجتماعی، شهر تهران، منطقه ۱۲ شهر

تهران.

۱. گروه جغرافیا، واحد تهران مرکزی، دانشگاه آزاد اسلامی، تهران، ایران.

۲. * گروه جغرافیا، واحد تهران مرکزی، دانشگاه آزاد اسلامی، تهران، ایران (نویسنده مسئول)

مقدمه و بیان مسئله

در علوم جغرافیایی فضا به مثابه پارادایم و کانون این علم مطرح بوده و تصویری بنیادی از این علم را متصور سازد و با ابعاد مختلف زندگی جوامع انسانی نظیر فرایندهای اجتماعی، سیاسی، اقتصادی و طبیعی درآمیخته است. (بهرروز، ۱۰۰۴: ۱۲)

فضاهای شهری بستر زندگی و فعالیت شهروندان است و در هویت بخشی و آرامش دادن به شهروندان نقش به سزایی دارند. زیست بوم‌های جغرافیایی شامل فضای تغییر شکل یافته یا مسکون شده به وسیله انسان و نهادهای بشری است که جهت دهی، میزان و شدت این تغییرات تحت عامل بازیگران و نهادهای تصمیم گیر تنظیم، مدیریت و کنترل می گردد. در برخی مواقع نیز اختلاف میان بازیگران و نهادهای تصمیم گیری و سوء مدیریت آن‌ها سبب به وجود آمدن برخی مسائل و معضلات شهری می گردد که یکی از مهم ترین آن‌ها مقوله امنیت و انضباط شهری است. امنیت را می توان حقی بنیادین و پیش نیاز برای ابقاء و ارتقای در رفاه و سلامت مردم دانست و در حقیقت امنیت یکی از نیازهای اساسی و ضروری و پایدار برای تعالی انسان تلقی می شود و شهروندان یک جامعه همواره دارای این حقوق می باشند صاحب امنیت داشته باشند، اما آنچه در کشورهای جهان سوم به خصوص در کشور ایران همواره مطرح بوده و مورد بحث قرار گرفته چالش های امنیت شهری و انضباط شهری است. همواره از امنیت به عنوان آرامش، رشد، شکوفایی انسان، بروز همه استعدادها و خلاقیت ها و نیل به همه کمالات انسان در سایه مفهوم سازی امنیت یاد می شود و به عقیده برخی از نظریه پردازان نظیر لورنس مارتین، امنیت تضمین کننده رفاه مادی است. جان مورس آن را رهایی از تهدیدات زیان بخش می داند (بیات و محمد نجار، ۱۳۹۵: ۱۲۶). در واقع علاوه بر مسئله رفاه اجتماعی، موضوع امنیت فردی نیز همواره موضوعی مهم است که از ترکیب دو مفهوم پیچیده و سازه ای «امنیت» و «فرد» تشکیل شده و از حیث سطح بندی به لایه ابتدایی و البته محوری از سطوح امنیت اشاره دارد (سام دلیری و کهراری تبار، ۱۳۹۷: ۱۰). امنیت همواره یکی از چهارچوب های اصلی انضباط اجتماعی است که با این موضوع ارتباط تنگاتنگی دارد. کلان شهر تهران دارای ۲۲ منطقه است و منطقه ۱۲ تهران که در

مرکزیت این شهر قرار دارد و به نوعی قلب تپنده شهر تهران محسوب می‌شود امروزه با مشکلات متعددی خصوصاً در زمینه امنیت شهری و انضباط شهری مواجه است که در آن ارائه هر چه بهتر امکانات، تسهیلات، خدمات عمومی (آموزش، بهداشت، انرژی، امکانات رفاهی، امنیت و ...) به‌خوبی انجام نگرفته است. در واقع امروزه معضلات و مشکلات امنیتی - انضباطی فراوانی در سطح منطقه ۱۲ قابل مشاهده است که از جمله مهم‌ترین آن‌ها می‌توان به قاچاق مواد مخدر، قاچاق کالا، تجمع‌های فراوان دست‌فروشی‌ها، فروش کالاهای غیرمجاز، کیف‌قاپی، سرقت‌های متعدد، وضعیت نابسامان خیابان‌ها و کوچه‌ها، مشاغل ناسازگار و مزاحم، مساحت گسترده‌ای از بافت‌های فرسوده و خانه‌های قدیمی و ساختمان‌های متروکه و نیمه‌کاره آن می‌توان اشاره نمود. تحقیق حاضر به دنبال آن است که ساماندهی فضای شهری در منطقه ۱۲ تهران از نظر جنبه‌های برنامه‌ریزی و مدیریتی در چه وضعیتی قرار دارد و همچنین سازماندهی فضای شهری نامطلوبی که اکنون منطقه ۱۲ تهران با آن مواجه است، چه تبعاتی را در پی خواهد داشت و در نهایت با ارائه راهکارهای مناسب منجر به تبیین سازماندهی فضای شهری با رویکرد انضباط اجتماعی گردد.

۱. مبانی نظری تحقیق

۱-۱. ادبیات تحقیق

مصونیت جانی انسان‌ها از تجاوز^۱ و تعدی، قانون‌مداری، وجود احساس رضایت و اطمینان خاطر نزد دولت‌مردان و شهروندان و فقدان ترس، اجبار^۲ و تهدید، مصونیت مالی افراد جامعه از تجاوز دیگران و دولت^۳ و رعایت کلیه حقوق شهروندی از مهم‌ترین مؤلفه‌های امنیت عمومی است. مؤلفه‌های فوق نمایانگر این واقعیت است که امنیت عمومی دربردارنده نوعی احساس آرامش و فراغت خاطر ملت، ناشی از عدم احساس تهدید یا توانایی برای رفع هرگونه خطر یا اقدام بر ضد شهروندان است.

1.Rape.
2.Persuasion.
3.The government.

ناامنی و کاهش ضرایب امنیتی، زمینه‌ساز بی‌نظمی اجتماعی و رفتارهای نابهنجار است که این‌گونه رفتارها که به رفتارهای هنجارشکن، قانون‌شکنانه، انحرافی^۱ و آسیب‌رسان معرفی می‌شوند، از علائم و نشانه‌های ناامنی در حوزه‌های اجتماعی، اقتصادی و سیاسی است که خود از مشخصات بارز توسعه‌نیافتگی جامعه است (مرتضایی، ۱۳۸۱). انضباط اجتماعی یک هنجار اجتماعی است که برای تداوم زندگی اجتماعی و ایجاد نظم و اجتماعی در جامعه پدید می‌آید. وجود انضباط اجتماعی موجب آرامش جامعه و محیط کار و در نتیجه موجب افزایش بهره‌وری می‌گردد (شهبازی و همکاران، ۱۳۹۴: ۱۴۱). انضباط اجتماعی زمانی در جامعه به بهترین اندازه می‌رسد که افراد جامعه احساس اجحاف نکنند یا از مدیریت جامعه فاصله نگیرند (طهماسبی و علمی، ۱۳۹۴).

- پیتر بلاو^۲ معتقد است نظم اجتماعی در تبادل اجتماعی شکل می‌گیرد. او اعتماد اجتماعی را شاخصه اصلی مبادله اجتماعی می‌داند و معتقد است در حالی که در مبادله اقتصادی افراد بر اساس یک قرارداد رسمی توقع مشخصی از منافع مشترک دارند، در مبادله اجتماعی افراد اگرچه این انتظار را در درون ذهن خود دارند، اما در آن تعهدی آشکار و صریح وجود ندارد و حتی زمان مشخصی برای جبران آن در نظر گرفته نمی‌شود؛ بنابراین در قانون مبادله اجتماعی نیازمند اعتماد هستیم (بلو^۳، ۲۰۰۹: ۱۰۲) و همین اعتماد است که در نهایت پیوند بین افراد و نظم اجتماعی را به وجود می‌آورد.

- ولش نوع دوستی^۴ را مهم‌ترین عامل در همبستگی اجتماعی و به تبع آن نظم اجتماعی می‌داند، او معتقد است نوع دوستی خود موجب اعتماد به دیگران و در نهایت گسترش روابط اجتماعی و پیوندهای نزدیک بین افراد می‌شود (ولش^۵، ۲۰۰۵: ۴۵۳) و این‌گونه است که تجمیع پیوندهای اجتماعی و ارتباطات نزدیک بین افراد منجر به شکل‌گیری نظم اجتماعی می‌شود.

-
1. Perverted.
 2. Peter blave.
 3. Blau.
 4. Alturism.
 5. Welch.

- جامعه‌شناسان غربی نیز عمدتاً سعی کرده‌اند نظم را در مقابل تضاد قرار دهند، از دیدگاه نظم جامعه ترکیبی از عناصر ساختاری یا افرادی است که هرکدام هماهنگ با سایر عناصر و افراد با ایفای کارکرد یا نقشی خاص به ثبات حیات اجتماعی کمک می‌کنند و از دیدگاه تضاد جامعه ترکیبی از اجزای متضاد است به گونه‌ای که می‌توان آن را وحدت اضداد نامید، از این دیدگاه تضاد عامل مهمی در تحول جوامع محسوب می‌شود و نظم حالتی ناپایدار پیدا می‌کند (لیبی، ۱۳۹۰).

- از نظر مارکس نظم هنجاری تحت تأثیر سلطه طبقه حاکم شکل می‌گیرد؛ زیرا ارزش‌های حاکم بر جامعه چیزی جز ارزش‌های طبقه مسلط نیست. مارکس معتقد است صاحبان قدرت همواره مطلوبیت نظم اجتماعی را از این منظر می‌نگرند که ثبات نظم اجتماعی عامل مهمی در حفظ قدرت آنان است در حالی که توده‌های محروم خواستار برهم زدن نظم موجود و خلق دنیایی جدید هستند (لیبی، ۱۳۹۰).

۲-۱. پیشینه تحقیق

در مطالعات مربوط به نظم اجتماعی در دنیای غرب با هدف کشف عوامل اصلی تأثیرگذار بر نظم اجتماعی و دستیابی به نوعی تعمیم‌پذیری در این زمینه صورت گرفته است (هاردین^۱، ۲۰۰۶: ۱۸). در این مطالعات اعتماد اجتماعی به‌عنوان اصلی‌ترین عامل تأثیرگذار مطرح شده به طوری که محور عمده مباحث جدید نظم اجتماعی بر اعتماد اجتماعی و شکل تعمیم‌یافته آن تمرکز دارد و این اعتقاد وجود دارد که مساوات در فرصت‌های اقتصادی و توسعه‌یافتگی جوامع منجر به ایجاد اعتماد بین افراد و نظم اجتماعی می‌شود (جالاوا^۲، ۲۰۰۳: ۸۵) و به‌عنوان مثال به همین دلیل جامعه آمریکا را در مقایسه با اروپا از اعتماد و نظم بیشتری برخوردار می‌دانند (اولسانر و براون^۳، ۲۰۰۳).

1. Hardin.

2. Jalava.

3. Uslaner and brown.

در ایران نیز در برخی از پژوهش‌ها موضوع نظم اجتماعی مورد مطالعه قرار گرفته که در ادامه با آن‌ها اشاره می‌شود.

- همچنین تحقیقات محمد مظلوم خراسانی و همکاران (۱۳۹۰)، حسین ظفری و رضا ویسی (۱۳۹۰)، کتابیون جهانگیری (۱۳۸۹)، محمدرضا حافظ‌نیا (۱۳۹۰)، علی‌اکبر قهرمانی (۱۳۹۰)، رحمت‌الله صدیق سروسستانی (۱۳۸۵) و قاسم حسنی (۱۳۸۹) نیز مؤید نقش تعیین‌کننده مشارکت اجتماعی مردم در شکل‌گیری نظم اجتماعی است.

منادی (۱۳۸۸) در جمع‌بندی پژوهش خود با عنوان «بررسی انسان‌شناختی روابط همسایگی»، مطالعه تطبیقی روابط زنان شاغل و خانه‌دار را مورد مطالعه قرار داده است که در این زمینه معتقد است «در مناطق سنتی تهران افرادی که بیشتر در منازل شخصی سکونت دارند و افراد دارای باورهای دینی و اخلاقی، روابط همسایگی نزدیک‌تری دارند، در حالی که آپارتمان‌نشین‌ها کمتر با همسایه‌ها ارتباط برقرار می‌کنند چون نوع ارتباطی که آنان طلب می‌کنند در محیط‌های آپارتمانی کمتر قابل اجرا است؛ زیرا آن‌ها مثلاً مایل‌اند در حیاط خانه یا کوچه دور هم جمع شوند و غذایی نذری درست کنند» (منادی، ۱۳۸۸) در این تحقیق می‌توان نقش باورهای دینی در نزدیک شدن افراد به یکدیگر را ملاحظه نمود.

- علی‌پور، (۱۳۸۸)، در جمع‌بندی پژوهش خود با عنوان «اعتماد و مشارکت» بر این نکته تأکید دارد که بین اعتماد و مشارکت مردم در زمینه انسجام اجتماعی همبستگی بسیار نیرومندی برقرار است. او نقش تشکل‌های مردمی و سازمان‌های غیردولتی را در ایجاد ثبات و نظم انسجام اجتماعی نشان داده و معتقد است مشارکت مدنی تنها زمانی در ذهن افراد یک جامعه نهادینه می‌شود که فضای دموکراتیکی وجود داشته باشد و به آزادی‌های جمعی بهای لازم داده شود.

- پوراسماعیلی، (۱۳۹۰)، در پژوهش خود با عنوان «اخلاق‌گرایی نه قانون‌گذاری» معتقد است نقش باورهای اخلاقی در ایجاد ثبات و نظم در جامعه به مراتب بیش از قوانینی است که مردم نسبت به آن‌ها پذیرش قلبی ندارند و توصیه می‌کند در این زمینه باید مسائل فرهنگی بیش‌ازپیش مورد توجه قرار گیرد.

۲. روش‌شناسی تحقیق

تحقیق حاضر از نظر ماهیت و روش، از نوع پژوهش‌های توصیفی-تحلیلی و از نظر هدف از نوع کاربردی (عملی) است. رویکرد محقق در راستای انجام پژوهش حاضر، با توجه به ویژگی‌های پژوهش مانند دارا بودن آزمون نظریه، اندازه‌گیری شدت رابطه، قابل اندازه‌گیری بودن متغیرهای پژوهش، برخورداری از تحلیل‌های آماری و اهمیت حجم نمونه در آن از نوع رویکردهای کمی است.

در تحقیق حاضر جامعه آماری کلیه کارشناسان، صاحب‌نظران، کارمندان و مدیران شهری شهرداری منطقه ۱۲ تهران می‌باشند که تعداد ۳۵ نفر از آن‌ها بر اساس مدل کوکران به‌عنوان حجم نمونه تعیین گردید. در تحقیق حاضر از روش نمونه‌گیری تصادفی (هدفمند) استفاده گردید.

در این پژوهش در بخش آمار توصیفی از فراوانی، درصد فراوانی، میانگین و ... استفاده گردیده است. در بخش آمار استنباطی نیز داده‌های به‌دست‌آمده از طیف پنج‌تایی لیکرت به مقیاس عددی (۱ تا ۵) تبدیل شد، بنابراین این معیار برای سنجش اهمیت سؤال‌های یا گزینه‌های مربوطه مورد استفاده قرار گرفت. سپس بر اساس نتایج به‌دست‌آمده از پرسشنامه، مشاهدات میدانی و اسناد رسمی، به تجزیه و تحلیل یافته‌ها با استفاده از نرم‌افزار Spss پرداخته شد. به این منظور در نرم‌افزار Spss به منظور سنجش شاخص‌های چالش‌های مدیریت شهری و نیز شاخص‌های عوامل نظم اجتماعی از آزمون‌های میانگین و ضریب همبستگی پیرسون استفاده شده است.

جدول ۱. معیارهای به کاررفته در پژوهش

زیرمعیارها	شاخص های چالش های سازمان دهی فضا
<ul style="list-style-type: none"> - عملکرد مدیریت شهری در زمینه تحقق اهداف کالبدی شهر - عملکرد مدیریت شهری در زمینه تحقق اهداف پروژه های شهری - عملکرد مدیریت شهری در زمینه شفافیت تخلفات اداری - عملکرد مدیریت شهری در زمینه رسیدگی به تخلفات شهری - عملکرد مدیریت شهری در زمینه رسیدگی و تلاش در جهت کاهش تخلفات اداری - وجود متخصصان و کارشناسان خیره و متخصص در مدیریت شهری - عملکرد مدیریت شهری در زمینه رسیدگی به شکایت های شهروندان - هماهنگی میان بخش های مختلف و مؤثر مدیریت شهری در زمینه نظم و انضباط اجتماعی - عملکرد مدیریت شهری در زمینه مدیریت کاربری ها - عملکرد مدیریت شهری در زمینه مدیریت بهینه کاربری های شهری - متناسب نبودن قوانین شهری با نیازهای امروزه - وجود فساد اداری و عدم تعهد شغلی در مدیریت شهری و سایر نهادهای امور اداره منطقه ۱۲ - عدم امکانات مناسب و مطلوب در منطقه ۱۲ در زمینه اداره امور شهر - عدم جانمایی صحیح کاربری ها در زمینه ایجاد انسجام اجتماعی - ضعف اطلاع رسانی کافی به شهروندان در زمینه جزییات طرح ها - عدم دیدگاه های راهبردی در مسئولان - عدم استفاده صحیح از فناوری های پیشرفته روز در مدیریت شهری توسط مدیریت شهری منطقه ۱۲ نظیر دولت الکترونیک، هوشمندسازی و ... - فراهم نبودن زمینه های لازم برای مشارکت شهروندان 	<p>چالش های مدیریتی</p>
<ul style="list-style-type: none"> - میزان وجود امکانات کافی در زمینه خدمات آموزشی - میزان وجود امکانات کافی در زمینه خدمات فرهنگی - میزان برخورداری از تعلق مکانی در شهروندان - میزان حفظ و احیای آداب و رسوم سنتی - میزان تعارض فرهنگی بین خرده فرهنگ ها و جامعه محلی - میزان الگوبرداری جامعه محلی از رفتار و منش مهاجران - میزان حفظ و احیای مراسمات سنتی در جامعه محلی - میزان احساس حقارت جامعه محلی از داشتن فرهنگ بومی نسبت به مهاجران و سایر مناطق شهری 	<p>چالش های اجتماعی - فرهنگی</p>

شاخص‌های چالش‌های سازمان‌دهی فضا	زیرمعیارها
	<p>- میزان ایجاد مدگرایی و از بین رفتن سنت‌های فرهنگی بومی</p> <p>- میزان از بین رفتن پیوندهای خانوادگی و خویشاوندی</p> <p>- میزان افزایش جرم و جنایت</p> <p>- میزان افزایش مزاحمت‌های روزانه</p> <p>- میزان سلب آسایش و آرامش برای جامعه محلی از دیدگاه اجتماعی</p> <p>- میزان درگیری‌های قومی و خانوادگی در اثر رونق یافتن زمین و ملک</p> <p>- میزان بروز ناهنجاری‌های اجتماعی نظیر اعتیاد - فساد و فحشا</p> <p>- میزان کاهش پایداری به نظم سنتی و عقاید دینی</p> <p>- میزان نامناسب شدن کاربری‌های شهری به جهت حضور افراد مختلف در فضاهای شهری (نظیر پارک‌ها، مراکز فراغتی، مراکز تفریحی و...)</p>
چالش‌های زیرساختی	<p>- میزان سلب آسایش و آرامش برای جامعه محلی از دیدگاه کالبدی</p> <p>- میزان سلب آسایش و آرامش برای جامعه محلی به دلیل کاربری‌های متنوع و تغییر کاربری محله‌های مسکونی نشین</p> <p>- ازدیاد اشتغال در سطح محدوده منطقه ۱۲</p> <p>- میزان ترافیک در منطقه ۱۲</p> <p>- شلوغی بیش از حد در نتیجه تجمع زیاد شهروندان در کاربری‌های تجاری</p>

مأخذ: نگارنده

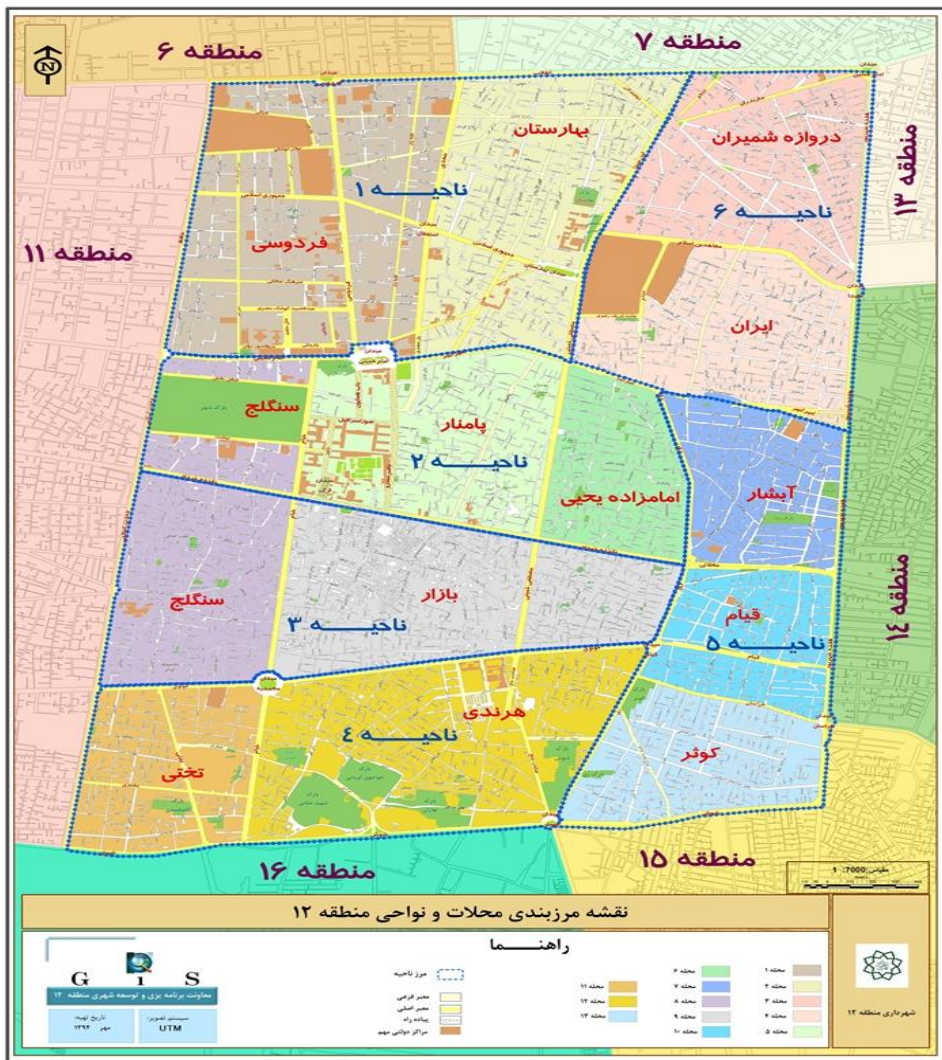
۳. تجزیه و تحلیل داده‌ها

یافته‌های تحقیق

۱. ارزیابی محدوده جغرافیایی منطقه ۱۲ تهران

منطقه ۱۲ یکی از مناطق قدیمی شهر تهران محسوب می‌شود که در مرکز این شهر واقع گردیده است. این منطقه با مساحتی معادل ۱۶/۹۱ کیلومترمربع شامل شش ناحیه و چهارده محله است. از مهم‌ترین ویژگی‌های این منطقه قرار گرفتن بازار تهران و بسیاری از مراکز و نهادهای دولتی، وزارتخانه‌ها و سفارتخانه‌ها در این منطقه است. منطقه از سمت شمال به خیابان انقلاب اسلامی از سمت جنوب به خیابان شوش از سمت شرق به خیابان ۱۷

شهریور و از سمت غرب به خیابان‌های حافظ و وحدت اسلامی محدود است (ساسان‌پور و حمیدی، ۱۳۹۴) این منطقه دارای ۵۶،۳۹ کیلومتر معابر شریانی، ۶۹،۱۹ کیلومتر معابر جمع و پخش‌کننده محلی، چهار پایانه اتوبوس‌رانی و تاکسی‌رانی درون‌شهری، پنج کیلومتر مسیر دوچرخه‌سواری، ۴،۳۲ کیلومتر پیاده‌راه، ۱۹۲ ایستگاه تاکسی و اتوبوس و دارای ظرفیت پارکینگ ۷۷۰۰ خودرو است (معاونت برنامه‌ریزی و توسعه شهری شهرداری منطقه ۱۲).



نقشه ۱. مرزبندی محلات و نواحی منطقه ۱۲ تهران، مأخذ: شهرداری منطقه ۱۲

ناحیه ۲ شهرداری منطقه ۱۲ یا عودلاجان (نام سابق) از محله‌های قدیمی شهر تهران است و بر طبق آمار سال ۱۳۹۵؛ دارای ۴۳,۷۸۵ نفر جمعیت است. این ناحیه از غرب به خیابان ناصرخسرو، از شرق به ری، از شمال به امیرکبیر و از جنوب به ۱۵ خرداد محدود است و سه محله اصلی امامزاده یحیی، پامنار و ناصرخسرو را در برمی‌گیرد که از نظر تاریخی، به دلیل وجود بناهای تاریخی متعدد، بسیار غنی است. این محله واقع در محدوده خیابان‌های پامنار (از غرب)، سیروس (از شرق)، چراغ‌برق (امیرکبیر) (از شمال) و بوذرجمه‌وری (از جنوب) بوده است که همراه با محله‌های ارگ، دولت، سنگلج، بازار و چاله‌میدان، تهران عصر ناصری را شکل می‌دادند (هاشمی، ۱۳۹۶: ۶۲).

۲. ارزیابی آسیب‌پذیری منطقه ۱۲ شهر تهران (بر اساس متغیرهای انضباط اجتماعی)

به منظور بررسی میزان آسیب‌پذیری محدوده مورد مطالعه در برابر زلزله یازده شاخص انتخاب شده است:

- **عرض راه و ارتفاع جداره (درجه محصوریت):** شاخص بسیار مهمی است چون با بالا رفتن درجه محصوریت (ارتفاع بیشتر ساختمان نسبت به عرض کم معبر) احتمال بسته شدن معابر افزایش می‌یابد که باعث می‌شود با ریختن آوار ساختمان‌ها بر خیابان‌ها و بسته شدن آن‌ها، عملیات امداد و نجات و پناه‌گیری با مشکل مواجه شود.

- **تراکم جمعیتی:** با توجه به این اصل که در نقاط آسیب‌پذیر از نظر کالبدی، هر چه تراکم جمعیتی کمتر باشد آسیب‌پذیری (تلفات) نیز کمتر می‌شود و با بیشتر شدن تراکم جمعیتی، سرعت پناه‌گیری و خدمات‌رسانی و امداد پایین می‌آید.

- **کاربری‌های خطرزا:** بسته به نوع کاربری، میزان آسیب‌پذیری بیشتر یا کمتر می‌شود در این تحقیق کاربری‌ها به کاربری‌های بی‌خطر، کاربری‌های کم‌خطر، متوسط خطر، پرخطر تقسیم می‌شوند.

- **میزان پایداری ابنیه:** این شاخص تأثیر بسیار مهمی بر میزان آسیب‌پذیری ساختمان دارد. هرچه ساختمان ناپایدارتر باشد در برابر زلزله آسیب‌پذیرتر است. ساختمان‌های قدیمی

و فرسوده به علت آسیب پذیری بالایی که دارند موجب آسیب رسانی به سایر کاربری ها نیز می شوند و همچنین باعث مسدود شدن معابر و ریزش آوار بر روی عابرین و وسیله نقلیه عبوری می شوند.

- نوع سازه: هر چه مصالح به کار گرفته شده در بافت دارای استحکام بیشتری باشد و از اصول مهندسی در ساخت و ساز پیروی شود آسیب پذیری نیز کمتر است. بدیهی است که ساختمان بتون آرمه نسبت به ساختمان اسکلت فلزی از مقاومت بیشتری برخوردار است در این تحقیق ساختمان ها به پنج دسته بتون آرمه، اسکلت فلزی، اسکلت آجر یا بلوک سیمانی، اسکلت چوب، اسکلت خشت یا گل تقسیم می شوند.

- مساحت قطعات: تفکیک اراضی در ابعاد کوچک باعث خرد شدن فضاهای باز شده و عملاً از مفید بودن فضای باز برای گریز و پناه گیری کاسته می شود؛ بنابراین هر چه مساحت قطعات تفکیکی کوچک تر باشد آسیب پذیری ناشی از زلزله بیشتر می شود.

- نوع خاک: بسته به نوع خاک آسیب پذیری افزایش می یابد هرچه خاک از نوع آبرفتی، رسوبی و همچنین ریزدانه باشد آسیب پذیری افزایش می یابد.

- سطح آب های زیرزمینی: هرچه سطح آب های زیرزمینی بالاتر باشد آثار روان گرایشی شرایط زلزله پدیدار می گردد (پژوهشگاه بین المللی زلزله شناسی، ۱۳۸۴) و نیز نوع خاک در منطقه ۱۲ از نوع آبرفتی و ریزدانه و نرم است این دو عامل با هم باعث می شود که در هنگام زلزله ذرات خاک در آب بالا آمده، شناور شده و سازه در گل فروریزد.

- فاصله از مرکز درمانی: دسترسی به مراکز درمانی که از طریق شبکه های ارتباطی انجام می شود موجب سرعت بخشیدن به عملیات امداد و نجات و خدمات رسانی می شود. به این ترتیب با دور شدن از مراکز درمانی و خدماتی، احتمال آسیب پذیری بیشتر می شود.

- فاصله از فضاهای باز: منظور از فضاهای باز فضاهایی نظیر پارک ها، زمین های ورزشی است که ظرفیت پناه گیری و همچنین تخلیه و اسکان آسیب دیدگان را داشته باشد؛ به طوری که هر چه فضای باز بیشتر و مناسب تری برای گریز و پناه گیری و اسکان موقت و همچنین انتقال و تخلیه آوار ناشی از تخریب موجود باشد، آسیب پذیری کمتر است.

۱-۲. ارزیابی معضلات شبکه‌های دسترسی منطقه ۱۲

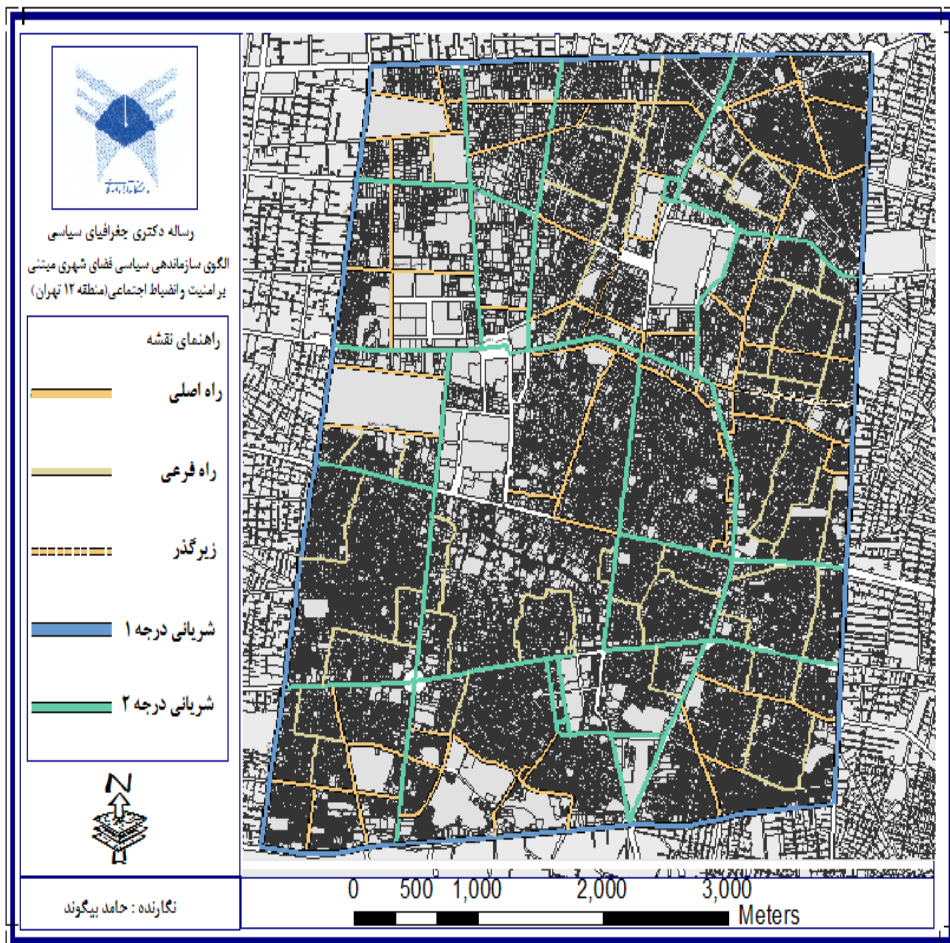
در تعیین درجه محصوریت دو عامل نقش دارد که یکی ارتفاع ساختمان‌ها و دیگری عرض معابر است. کل معابر منطقه ۱۲ تهران ۳۵۴۴۱۱,۴۱ متر است. جدول ۲، درصدهای مذکور را به همراه طول مربوط به هر یک را نشان می‌دهد.

جدول ۲- طول معابر منطقه ۱۲ شهر تهران به تفکیک عرض معبر

درصد	طول معبر (برحسب متر)	نوع معبر
۰,۰۷۶	۲۷۰,۷۶	۲ متری
۱,۰۲	۳۶۴۶,۵۳	۳ متری
۱,۹۲	۶۸۳۵,۲۸	۴ متری
۳,۰۴	۱۰۸۰۹,۱	۵ متری
۲۵,۸۱	۹۱۴۹۳,۶	۶ متری
۳۲,۵۷	۱۱۳۰۵۵,۲۷	جمع معابر ۲-۶ متری
۰,۵۷	۲۰۲۴,۸۲	۷ متری
۱۹,۰۲	۶۷۴۱۰	۸ متری
۰,۱۷	۶۱۶,۵۶	۹ متری
۱۱,۷۹	۴۱۷۸,۴۷	۱۰ متری
۳۱,۵۵	۸۲۵,۸	۱۱ متری
۰,۲۳	۳۳۳۹۴	۱۲ متری
۹,۲۴	۵۴۰	۱۳ متری
۰,۱۵	۳۲۴۲,۲۲	۱۴ متری
۲,۳۶	۸۳۷۴,۶۳	۱۵ متری
۳,۷۴	۱۳۲۵۶,۵۶	۱۶ متری
۱۵,۹۱	۵۹۶۳۳,۲۱	جمع معابر ۱۱-۱۶ متری
۱,۳۳	۴۷۴۳,۱۴	۱۸ متری
۲,۹۸	۱۰۵۷۲,۱۴	۲۰ متری
۰,۰۹	۳۱۹۶,۴۷	۲۱ متری
۰,۰۳	۱۴۰,۶۴	۲۲ متری
۱,۳۵	۴۸۰۷,۷۱	۲۴ متری
۱,۰۱	۳۵۹۵,۸۵	۲۵ متری
۰,۰۲	۸۷,۱۷	۲۶ متری
۷,۶۲	۳۸۳۱۳۲,۲۷	جمع معابر ۱۸-۲۶ متری
۰,۲۸	۱۰۰۱,۸۱	۲۸ متری

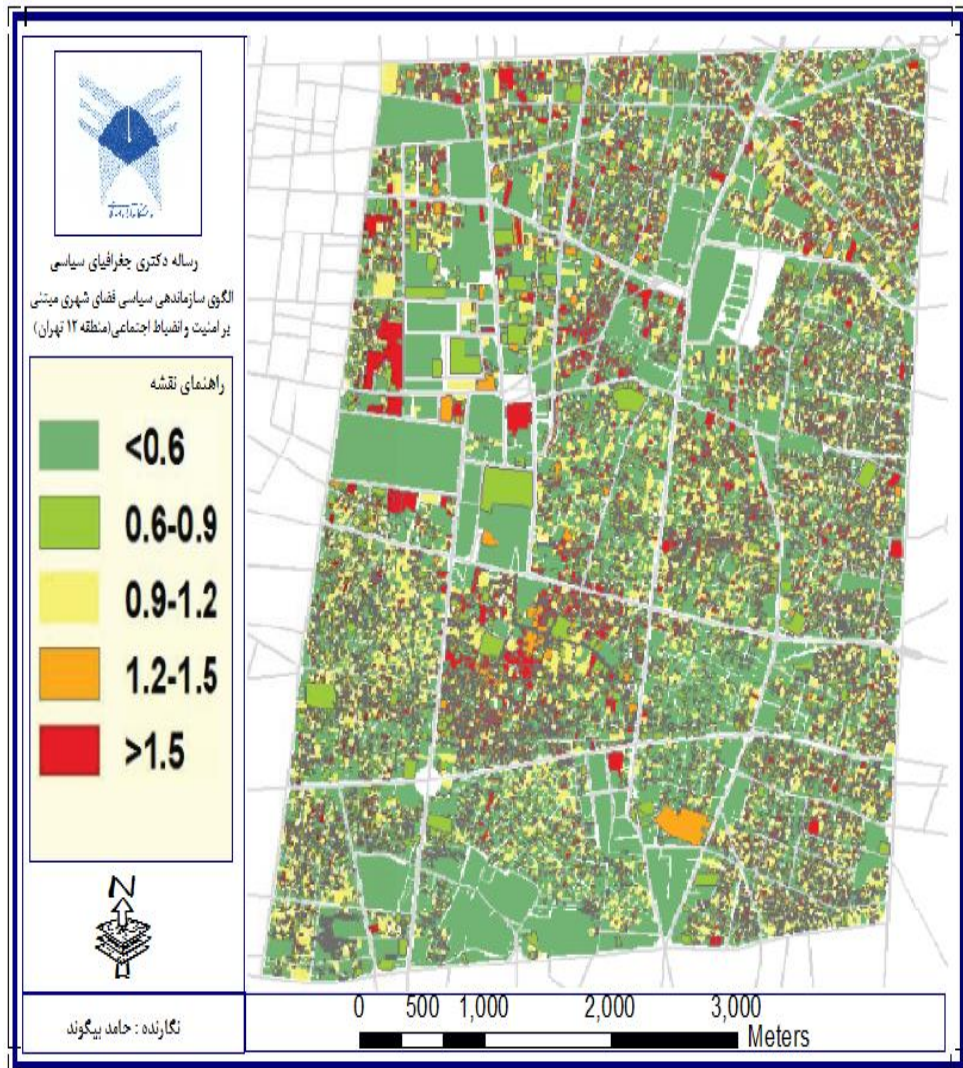
نوع معبر	طول معبر (بر حسب متر)	درصد
۳۰ متری	۲۹۶۵۸,۵۹	۰,۳۶
۳۵ متری	۴۷۳۳,۹۲	۱,۳۳
۳۸ متری	۳۵۳,۱۵	۰,۰۹
۴۰ متری	۳۳۱۲,۳۵	۰,۹۳
۴۵ متری	۳۶۸۲,۱۷	۱,۰۳
جمع معابر ۲۸ - ۴۵ متری	۱۴۱۹۲۱,۱۸	۴,۰۲
کل	۳۵۴۴۱۱,۴۱	۱۰۰

ماخذ: (مرکز مطالعات شهرسازی شهرداری منطقه ۱۲، سال ۱۳۹۸)



نقشه ۲- ارزیابی مسیر راه ها و معابر منطقه ۱۲ تهران، ماخذ: نگارنده

همانطوری که ملاحظه می‌شود، از کل این معابر بیشترین فراوانی مربوط به معابر شش متری است. به عبارت بهتر ۲۵٫۸۱ درصد از معابر شهرک، معابر شش متری هستند. معابر با عرض هشت متر در رده بعدی و معابر ده متری و دوازده متری به ترتیب بعد از آن‌ها قرار می‌گیرند که فراوانی آن‌ها بالای ۱۰ درصد است. بقیه معابر دارای فراوانی کمتر از ۱۰ درصد هستند.



نقشه ۳- درجه محصوریت منطقه ۱۲ شهر تهران، مأخذ: نگارنده

جدول شماره ۳ - درجه محصوریت کاربری‌ها در منطقه ۱۲ تهران

درجه محصوریت		قطعات		مساحت (متر)	
تعداد	درصد	مساحت	درصد	تعداد	درصد
۱۵۶۹۴	۳۳,۶۴	۵۸۳۴۱۳۶	۴۶,۳۲	کمتر از ۰,۶	
۱۱۳۰۶	۲,۲۴	۲۵۴۰۱۹۴	۲۰,۱۷	۰,۶ - ۰,۹	
۱۱۵۲۳	۲۴,۷	۲۲۰۱۹۷۲	۱۷,۴۸	۱,۲ - ۰,۹	
۲۴۹۶	۵,۳۵	۵۷۷۰۵۸	۴,۵۸	۱,۵ - ۱,۲	
۵۶۲۲	۱۲,۰۵	۱۴۳۹۵۱۳	۱۱,۴۳	بیشتر از ۱,۵	
۴۶۶۴۱	۱۰۰	۱۲۵۹۲۸۷۵	۱۰۰	کل	

ماخذ: (مرکز مطالعات معاونت شهرسازی، ۱۳۹۸)

هرچه درجه محصوریت بالاتر باشد آسیب‌پذیری بیشتر است. از نظر تعداد قطعات ۱۲ درصد قطعات درجه محصوریتشان بالاتر از ۱,۵ است و ۳۳ درصد قطعات درجه محصوریتشان کمتر از ۰,۶ است و از نظر مساحت ۴۶ درصد از مساحت منطقه درجه ۰ محصوریتشان کمتر از ۰,۶ است و ۱۱ درصد از مساحت منطقه درجه محصوریتشان بیشتر از ۱,۵ است.

۳. تجزیه و تحلیل یافته‌های تحقیق

۳-۱. سنجش آمار توصیفی

آمار توصیفی در پژوهش حاضر به دو بخش مهم‌ترین چالش‌های مدیریت شهری تأثیرگذار در انضباط اجتماعی و رابطه میان چالش‌های مدیریت شهری و انضباط اجتماعی خواهد پرداخت.

۳-۱-۱. آمار توصیفی چالش‌های مدیریت شهری در برقراری انضباط اجتماعی؟

آمارهای توصیفی ارزیابی نظم و انضباط اجتماعی در سطح منطقه ۱۲ تهران، پس از ارزیابی در نرم‌افزار Spss بر اساس طیف لیکرت (گزینه ۱: خیلی کم / گزینه ۲: کم / گزینه

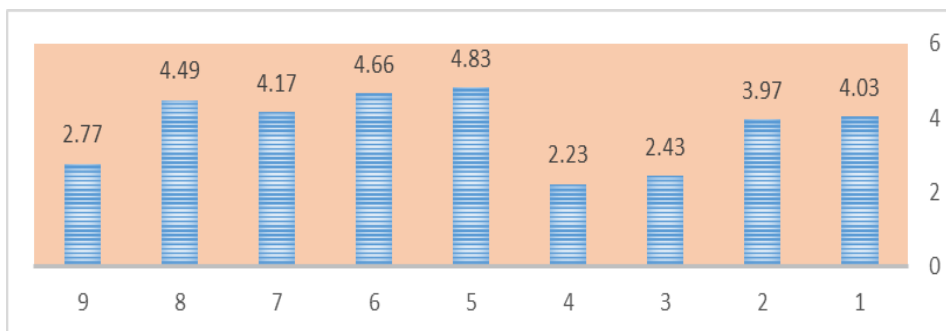
۳: نظری ندارم / گزینه ۴: زیاد و گزینه ۵: خیلی زیاد) کدگذاری گردید و سپس بر اساس

آزمون میانگین داده‌پردازی شده و در نهایت به صورت جدول ۴ ارائه می‌گردد:

جدول ۴- آمار توصیفی ارزیابی انضباط اجتماعی در سطح منطقه ۱۲ تهران

ردیف	سؤال‌ها	خیلی کم	کم	نظری ندارم	زیاد	خیلی زیاد	میانگین
۱	تمرکز اقتصادی نظیر بازار و مراکز تجاری در منطقه ۱۲ را تا چه اندازه بر کاهش نظم و انضباط اجتماعی اثرگذار می‌دانید؟	۰	۴	۵	۱۲	۱۴	۴,۰۳
۲	تمرکز سیاسی و مراکز مهم اداری در منطقه ۱۲ را تا چه اندازه بر کاهش نظم و انضباط اجتماعی اثرگذار می‌دانید؟	۱	۳	۴	۱۵	۱۲	۳,۹۷
۳	ترافیک نسبتاً شدید در کلیه راه‌های منطقه ۱۲ را تا چه اندازه بر کاهش نظم و انضباط اجتماعی اثرگذار می‌دانید؟	۳	۱۵	۱۶	۱	۰	۲,۴۳
۴	معضلات اجتماعی در سطح منطقه ۱۲ را تا چه اندازه بر کاهش نظم و انضباط اجتماعی اثرگذار می‌دانید؟	۶	۱۹	۶	۴	۰	۲,۲۳
۵	ضعف در مدیریت و برنامه‌های آموزشی-فرهنگی را تا چه اندازه بر کاهش نظم و انضباط اجتماعی اثرگذار می‌دانید؟	۰	۰	۰	۶	۲۹	۴,۸۳
۶	ضعف در طراحی محله‌ها به منظور کاهش اعتیاد، مزاحمت‌های خیابانی و ناهنجاری‌های اخلاقی-فرهنگی را تا چه اندازه بر کاهش نظم و انضباط اجتماعی اثرگذار می‌دانید؟	۰	۱	۱	۷	۲۶	۴,۶۶
۷	وجود محله‌های پرتراфик شهری در سطح منطقه ۱۲ را تا چه اندازه بر کاهش نظم و انضباط اجتماعی اثرگذار می‌دانید؟	۰	۱	۵	۱۶	۱۳	۴,۱۷
۸	اختلاط کاربری‌ها و وجود خانه‌های قدیمی در بافت‌های اقتصادی را تا چه اندازه بر کاهش نظم و انضباط اجتماعی اثرگذار می‌دانید؟	۰	۰	۲	۱۴	۱۹	۴,۴۹
۹	ناهماهنگی میان بخش‌های مؤثر و مختلف مدیریت شهری در زمینه نظم و انضباط اجتماعی را تا چه اندازه بر کاهش نظم و انضباط اجتماعی اثرگذار می‌دانید؟	۱	۱۲	۱۶	۶	۰	۲,۷۷

مأخذ: یافته‌های پرسشنامه



نمودار ۲- ارزیابی نظم و انضباط اجتماعی در سطح منطقه ۱۲ تهران، مأخذ: نگارنده

بر اساس نتایج جدول و نمودار مذکور، سه گویه ضعف در مدیریت و برنامه‌های آموزشی-فرهنگی، ضعف در طراحی محله‌ها به منظور کاهش اعتیاد، مزاحمت‌های خیابانی و ناهنجاری‌های اخلاقی-فرهنگی و اختلاط کاربری‌ها و وجود خانه‌های قدیمی در بافت‌های اقتصادی از درصدهای بیشتری نسبت به سایر عوامل برخوردار می‌باشند. در این میان معضلات اجتماعی در سطح منطقه ۱۲، ترافیک نسبتاً شدید در کلیه راه‌های منطقه ۱۲ و ناهماهنگی میان بخش‌های مؤثر و مختلف مدیریت شهری در زمینه نظم و انضباط اجتماعی از درصد پایین‌ترین نسبت به سایر عوامل برخوردار می‌باشند.

۳-۱-۲. ارزیابی امنیت اجتماعی در سطح منطقه ۱۲ تهران

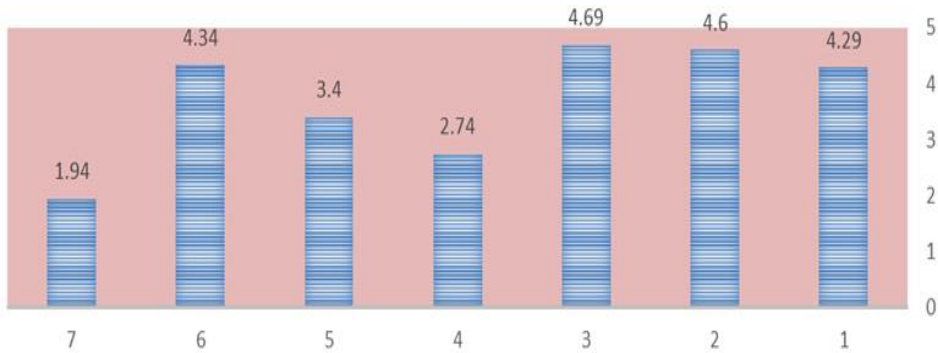
آمارهای توصیفی ارزیابی امنیت اجتماعی در سطح منطقه ۱۲ تهران، پس از ارزیابی در نرم‌افزار Spss بر اساس طیف لیکرت (گزینه ۱: خیلی کم / گزینه ۲: کم / گزینه ۳: نظری ندارم / گزینه ۴: زیاد و گزینه ۵: خیلی زیاد) کدگذاری گردید و سپس بر اساس آزمون میانگین داده‌پردازی شده و در نهایت به صورت جدول ۴-۵ ارائه می‌گردد:

جدول ۵- آمار توصیفی امنیت اجتماعی در سطح منطقه ۱۲ تهران

ردیف	سؤال‌ها	خیلی کم	کم	نظری ندارم	زیاد	خیلی زیاد	میانگین
۱	عدم رعایت اصول شهرسازی مدرن در منطقه ۱۲ را تا چه اندازه در افزایش میزان جرم و کاهش امنیت اجتماعی در منطقه ۱۲ مؤثر می‌دانید؟	۰	۰	۴	۱۷	۱۴	۴,۲۹
۲	عدم رعایت اصول CPTED ^۱ در منطقه ۱۲ را تا چه اندازه در افزایش میزان جرم و کاهش امنیت اجتماعی در منطقه ۱۲ مؤثر می‌دانید؟	۰	۰	۰	۱۴	۲۱	۴,۶۰
۳	بروز ناهنجاری‌های اجتماعی نظیر اعتیاد-فساد و فحشا را تا چه اندازه در افزایش میزان جرم و کاهش امنیت اجتماعی در منطقه ۱۲ مؤثر می‌دانید؟	۰	۰	۲	۷	۲۶	۴,۶۹
۴	وجود خانه‌های قدیمی و ساختمان‌های نیمه‌کاره زیاد در سطح منطقه ۱۲ را تا چه اندازه در افزایش میزان جرم و کاهش امنیت اجتماعی در منطقه ۱۲ مؤثر می‌دانید؟	۱	۱۰	۲۱	۳	۰	۲,۷۴
۵	عملکرد نامطلوب مدیریت شهری در زمینه مدیریت صحیح کاربری‌های فضای سبز را تا چه اندازه در افزایش میزان جرم و کاهش امنیت اجتماعی در منطقه ۱۲ مؤثر می‌دانید؟	۰	۶	۱۲	۱۴	۳	۳,۴۰
۶	عملکرد نامطلوب مدیریت شهری در زمینه مدیریت صحیح کاربری‌های تجاری را تا چه اندازه در افزایش میزان جرم و کاهش امنیت اجتماعی در منطقه ۱۲ مؤثر می‌دانید؟	۰	۰	۶	۱۱	۱۸	۴,۳۴
۷	عملکرد نامطلوب نیروهای امنیتی در زمینه مبارزه با جرائم شهری به‌خصوص ناهنجاری‌های اخلاقی، کیف‌قایی و گوشی قایی را تا چه اندازه در افزایش میزان جرم و کاهش امنیت اجتماعی در منطقه ۱۲ مؤثر می‌دانید؟	۶	۲۵	۴	۰	۰	۱,۹۴

مأخذ: یافته‌های پرسشنامه

1. Crime prevention through environmental design.



نمودار ۳- ارزیابی امنیت اجتماعی در سطح منطقه ۱۲ تهران، مأخذ: نگارنده

بر اساس نتایج نمودار و جدول مذکور، عوامل زیر از جمله مهم‌ترین و بیشترین تأثیرات را در زمینه امنیت اجتماعی در سطح منطقه ۱۲ ایفا می‌کنند:

عدم رعایت اصول شهرسازی مدرن در منطقه ۱۲

عدم رعایت اصول CPTED در منطقه ۱۲

بروز ناهنجاری‌های اجتماعی نظیر اعتیاد-فساد و فحشا

عملکرد نامطلوب مدیریت شهری در زمینه مدیریت صحیح کاربری‌های تجاری و وجود خانه‌های قدیمی و ساختمان‌های نیمه‌کاره زیاد در سطح منطقه ۱۲ و همچنین عملکرد نامطلوب نیروهای امنیتی در زمینه مبارزه با جرائم شهری به‌خصوص ناهنجاری‌های اخلاقی، کیف‌قاپی و گوشه‌قاپی کمترین تأثیرات را در این زمینه ایفا می‌کنند.

۳-۱-۳. آمار استنباطی

آمار استنباطی پژوهش حاضر سه مسئله مرتبط با چالش‌های مدیریتی و ارتباط آن با انضباط اجتماعی می‌پردازد. (تأثیرات چالش مدیریتی بر عوامل انضباط اجتماعی، تأثیرات چالش‌های اجتماعی-فرهنگی بر عوامل انضباط اجتماعی و چالش‌های زیرساختی بر عوامل انضباط اجتماعی) خواهد پرداخت. با توجه به این نکته که هر دو متغیر حاضر از نوع متغیرهای فاصله‌ای می‌باشند؛ بنابراین در راستای تحلیل و یا تأثیرگذاری هر یک از

عوامل بر عوامل دیگر از آزمون ضریب همبستگی پیرسون در نرم افزار Spss استفاده می‌نماییم. احتمالاً، گسترده‌ترین کاربرد شاخص آماری همبستگی دو متغیری، ضریب همبستگی گشتاوری پیرسون است که به طور معمول همبستگی پیرسون نامیده می‌شود. علامت اختصاری آن r است. ضریب پیرسون نشان می‌دهد که تا چه اندازه بین متغیرهای کمی رابطه خطی وجود دارد (میزر^۱ و همکاران، ۱۳۹۱: ۱۵۲). کاربرد اصلی ضریب پیرسون زمانی است که متغیرها در سطح فاصله‌ای/نسبی باشند. البته زمانی که متغیرها از نوع شبه‌فاصله‌ای باشند (هر متغیر ترکیبی از چند متغیر ترتیبی باشد که اصطلاحاً به آن مقیاس‌های تراکمی می‌گویند)، برخی از پژوهشگران از ضریب پیرسون استفاده می‌کنند (میزر و همکاران، ۱۳۹۱: ۱۶۴). بعد از تعیین معنی‌داری و جهت رابطه، باید شدت رابطه ارزیابی شود. برای تفسیر شدت رابطه دو متغیر، تقسیم‌بندی‌های گوناگونی ارائه شده است. تقسیم‌بندی زیر یکی از آن‌ها است.

جدول ۵- شیوه تفسیر شدت رابطه در همبستگی پیرسون

شدت رابطه	تفسیر
۰/۸ تا ۱	رابطه مثبت بسیار قوی
۰/۷۹ تا ۰/۶	رابطه مثبت قوی
۰/۴ تا ۰/۵۹	رابطه مثبت متوسط
۰/۲ تا ۰/۳۹	رابطه مثبت کم (ضعیف)
صفر تا ۰/۱۹	فقدان رابطه یا رابطه ناچیز

(منبع: میزر و همکاران، ۱۳۹۱، ۱۹۹)

(۱) ارزیابی رابطه چالش‌های سازمان‌دهی فضا و نظم و انضباط اجتماعی

(۱-۱) ارزیابی رابطه چالش‌های سازمان‌دهی فضا بر افزایش تمرکز اقتصادی در منطقه ۱۲

در قسمت اول، به ارزیابی چالش‌های سازمان‌دهی فضا بر مؤلفه‌های عوامل نظم اجتماعی (سه مؤلفه نظم انسجامی - جرائم شهری و قانون‌گریزی) هستیم و نتایج نشان

خواهد داد که چالش مدیریتی سازمان‌دهی فضا تا چه اندازه بر مؤلفه‌های عوامل انضباط اجتماعی تأثیرگذار خواهند بود.

جدول ۵. آزمون ضریب همبستگی پیرسون

(رابطه میان چالش‌های سازمان‌دهی سیاسی فضا و عوامل نظم اجتماعی)

رابطه همبستگی

	چالش مدیریتی	نظم انسجامی	قانون‌گریزی	جرایم شهری
چالش	1	-0.176	0.008	0.214
مدیریتی		0.352	0.967	0.256
	35	35	35	35

مأخذ: نگارنده

اعداد حاضر که در مقابل ضریب پیرسون به نمایش گذاشته شده است هرکدام نشان‌دهنده میزان همبستگی متغیرهای چالش مدیریتی و سه متغیر جرایم شهری، قانون‌گریزی و نظم انسجامی است که در این راستا از آزمون همبستگی پیرسون جهت آزمون رابطه متغیر چالش مدیریتی سازمان‌دهی فضا و متغیر عوامل اجتماعی (شامل نظم انسجامی - جرایم شهری و قانون‌گریزی) استفاده شده است. با توجه به ضریب همبستگی هر یک از شاخص‌های زیر به تحلیل ارتباط میان چالش مدیریتی سازمان‌دهی سیاسی فضا و عوامل اجتماعی می‌پردازیم:

- نظم انسجامی: $r = -0.176$ و $p = 0.352$ یعنی میان نظم انسجامی و چالش مدیریتی سازمان‌دهی فضا هیچ‌گونه رابطه‌ای وجود ندارد.

- قانون‌گریزی: $r = 0.008$ و $p = 0.967$ یعنی میان قانون‌گریزی و چالش مدیریتی سازمان‌دهی فضا رابطه‌ای وجود ندارد.

- جرایم شهری: $r = 0.214$ و $p = 0.256$ یعنی میان جرایم شهری و چالش مدیریتی سازمان‌دهی فضا رابطه‌ای وجود ندارد.

جدول ۶. توصیف رابطه میان چالش‌های مدیریتی سازماندهی فضا و عوامل انضباط اجتماعی

نام متغیر / وجود رابطه	نظم انسجامی	قانون‌گزینی	جرائم شهری
چالش‌های سازماندهی فضا سازماندهی مدیریت شهری	عدم وجود رابطه	رابطه بسیار خفیف	رابطه ضعیف

مأخذ: نگارنده

(۲) چالش‌های سازماندهی فضا بر چالش‌های اجتماعی-فضایی

در این بخش نیز رابطه میان تأثیر چالش‌های اجتماعی-فضایی سازماندهی فضا بر کلیه مؤلفه‌های عوامل انضباط اجتماعی مورد ارزیابی قرار خواهد گرفت و این مسئله به اثبات خواهد رسید که چالش‌های اجتماعی و فرهنگی بر کدام یک ابعاد انضباط اجتماعی تأثیرگذار خواهد بود. با توجه به ضریب همبستگی هر یک از شاخص‌های زیر به تحلیل ارتباط میان چالش اجتماعی-فرهنگی مدیریت شهری و عوامل اجتماعی می‌پردازیم:

جدول ۷. آزمون ضریب همبستگی پیرسون

(رابطه میان چالش‌های اجتماعی-فرهنگی و عوامل نظم اجتماعی)

رابطه همبستگی

رعایت حقوق شهروندی	اعمال خشونت	قانون‌گزینی	نظم انسجامی	چالش‌های اجتماعی - فرهنگی	
.193	-.113	.331	.400	1	ضریب پیرسون
.307	.552	.054	.029		سطح معناداری
35	35	35	35	35	تعداد

مأخذ: نگارنده

- نظم انسجامی: $r=0.400$ و $p=0.029$ یعنی میان نظم انسجامی و چالش اجتماعی-

فرهنگی سازماندهی فضا رابطه‌ای متوسط رو به بالا وجود دارد.

- قانون‌گزینی: $r=0.331$ و $p=0.054$ یعنی میان قانون‌گزینی و چالش اجتماعی-فرهنگی

سازماندهی فضا رابطه‌ای کم وجود دارد.

- اعمال خشونت: $r=-0.113$ و $p=0.552$ یعنی هیچ‌گونه رابطه‌ای میان اعمال خشونت و چالش‌های اجتماعی - فرهنگی وجود ندارد.

- رعایت حقوق شهروندی: $r=0.193$ و $p=0.307$ یعنی رابطه‌ای ناچیز رو به ضعیف. میان عدم رعایت حقوق شهروندی و چالش‌های اجتماعی - فرهنگی رابطه‌ای وجود ندارد.

جدول ۸. توصیف رابطه میان چالش‌های اجتماعی-فرهنگی سازمان‌دهی فضا و عوامل انضباط اجتماعی

نام متغیر / وجود رابطه	نظم انسجامی	قانون‌گریزی	اعمال خشونت	رعایت حقوق شهروندی
چالش اجتماعی - فرهنگی سازمان‌دهی فضا	رابطه متوسط رو به بالا	رابطه‌ی کم و ضعیف	عدم وجود رابطه	رابطه ناچیز و رو به ضعیف

مأخذ: نگارنده

(۳) چه ارتباطی میان چالش‌های زیرساختی سازمان‌دهی فضا و عوامل انضباط اجتماعی وجود دارد؟

بر اساس مطالعات صورت گرفته این نتیجه حاصل شد که می‌بایست چالش‌های زیرساختی سازمان‌دهی فضا تنها بر دو متغیر اعمال خشونت و جرائم شهری تأثیرگذار باشد و از این رو ارتباط میان متغیرها را از طریق آزمون همبستگی پیرسون نیز دنبال می‌نماییم و بخش حاضر به دنبال این مسئله است که چالش‌های زیرساختی مدیریت شهری تا چه اندازه بر دو مؤلفه انضباط اجتماعی (اعمال خشونت و جرائم شهری) تأثیرگذار خواهد بود.

جدول ۹. توصیف رابطه میان چالش‌های زیرساختی مدیریت شهری و عوامل انضباط اجتماعی

رابطه همبستگی

اعمال خشونت	جرایم شهری	چالش‌های زیرساختی	
0.257	0.187	1	ضریب پیرسون چالش‌های زیرساختی
0.170	0.323		سطح معناداری
35	35	35	تعداد

مأخذ: نگارنده

- اعمال خشونت: $r=0.257$ و $p=0.170$ ، یعنی میان اعمال خشونت و چالش‌های زیرساختی رابطه‌ای کم و ضعیف برقرار است.

- جرایم شهری: $r=0.187$ و $p=0.323$ ، یعنی میان جرایم شهری و چالش‌های زیرساختی سازماندهی فضا رابطه‌ای ناچیز و رو به ضعیف وجود دارد.

جدول ۱۰. توصیف رابطه میان چالش‌های زیرساختی سازماندهی فضا و عوامل انضباط اجتماعی

نام متغیر / وجود رابطه	اعمال خشونت	جرایم شهری
چالش مدیریتی سازماندهی فضا	رابطه‌ای کم و ضعیف	رابطه‌ای ناچیز و رو به ضعیف

مأخذ: نگارنده

۴. نتیجه‌گیری

کلان‌شهر تهران، همواره کانون اصلی تصمیم‌گیری کشور و مرکز تجمع بیشترین امکانات در زمینه اقتصادی، صنعتی، خدماتی، آموزشی، تحقیقاتی، اداری و سیاسی در کشور محسوب می‌شود. به دلیل این تمرکز بسیار پیچیده و عظیم در درون بزرگ‌ترین کلان‌شهر کشور، حوزه نفوذ و جایگاه تهران تا حدی گسترش یافته که هرگونه اتخاذ تصمیم و عملکردی را تحت تأثیر خود قرار داده است. در پژوهش‌هایی که تاکنون در خصوص مبحث حاضر انجام گرفته است، انسجام و نظم اجتماعی را با دیدگاه‌هایی نظیر اعتماد، مشارکت شهروندان، قانون‌گریزی و مشکلات اخلاقی جامعه مورد بررسی قرار

داده‌اند و در مجموع در پژوهش‌های انجام گرفته، تاکنون پژوهش‌های اندکی در زمینه‌های تأثیر فضاهای شهری بر بی‌نظمی اجتماعی انجام گرفته است. منطقه ۱۲ تهران یکی از مهم‌ترین مناطق شهر تهران است و از نظر دارا بودن کاربری‌های فرهنگی، گردشگری، خدماتی، اقتصادی، اداری و تجاری در صدر مناطق شهر تهران محسوب می‌شود. این منطقه به دلیل برخورداری از بافت تجاری - تاریخی - گردشگری و با توجه به حضور گسترده شهروندان، تجار، کارمندان و کارگران به این منطقه، همواره منطقه ۱۲ تهران به‌ویژه محله‌های آن را به یکی از پرازدحام‌ترین و شلوغ‌ترین مناطق شهر تهران تبدیل کرده است و به دنبال آن سایر مشکلات در کلیه زمینه‌های اجتماعی - فرهنگی - اقتصادی - محیط زیستی و کالبدی را برای ساکنین این مناطق همراه داشته است، در واقع بیشترین میزان تأثیرات مشکلات و چالش‌های فعلی منطقه ۱۲ بر دو جنبه امنیت و انضباط اجتماعی در منطقه ۱۲ تهران بوده است، در این زمینه سازمان‌دهی سیاسی فضا نیز می‌تواند نقش مؤثری در حل چالش‌ها و جنبه‌های امنیت و انضباط اجتماعی ایفا نماید. همواره از سازمان‌دهی سیاسی فضا، به‌عنوان حالتی از سطح زمین یاد می‌شود که توسط مرزها محدود می‌شود و برای ایفای نقش‌های سیاسی سازمان‌دهی می‌شوند. همواره مهم‌ترین اهداف سازمان‌دهی سیاسی فضا نیز در درجه اول عرضه بهینه خدمات به حداکثر شهروندان و سپس اداره و کنترل افرادی است که در چارچوب مرزهای سرزمینی زندگی می‌کنند و همواره سطوح توسعه و ارتقاء سطح کارکردهای یک واحد تقسیمات سیاسی تا اندازه زیادی به چگونگی سازمان‌دهی سیاسی فضا و آرایش بهینه قلمرو سرزمینی بستگی دارد. از این رو در منطقه ۱۲ تهران نیز با توجه به وجود مشکلات متعدد در کلیه زمینه‌ها، پژوهش حاضر سعی داشته است که با ارائه الگوی سازمان‌دهی فضای شهری مبتنی بر امنیت و انضباط اجتماعی، به ارزیابی میزان چالش‌های سازمان‌دهی فضا و ارتباط این چالش‌ها با عوامل نظم و انضباط اجتماعی بپردازد. در واقع شناخت چالش‌های سازمان‌دهی فضای شهری و تأثیرات آن بر عوامل نظم اجتماعی می‌تواند این حقیقت را نشان دهد که در راستای حل مشکلات و معضلات نظم و انضباط اجتماعی در منطقه ۱۲ تهران، مدیریت شهری و

سازمان‌های مربوطه با کدام چالش‌ها، مشکلات و تنگناهایی مواجه می‌باشند؟ بنابراین در راستای ارزیابی مسئله حاضر، پژوهش حاضر که دو نوع داده‌های توصیفی (کتابخانه‌ای) و میدانی (پرسشنامه) مبتنی بر نرم‌افزارهای Excel و Spss را شامل می‌شود، در نقطه مقابل که ابعاد انضباط اجتماعی مورد ارزیابی قرار گرفت نتایج نشان داد که مسائل مرتبط با نظم انسجامی و اعمال خشونت بیش از سایر مؤلفه‌ها در منطقه نمود یافته است که از این میان ساختار اجتماعی نابرابر، عدم رعایت حقوق شهروندی، عدم مشارکت اجتماعی و مبهم بودن قوانین بیش از سایر ابعاد در کاهش انضباط اجتماعی منطقه ۱۲ نقش ایفا می‌کنند. در ادامه ارزیابی تحقیق، تعیین ارتباط میان متغیر چالش‌های سازمان‌دهی فضا و متغیرهای انضباط اجتماعی، مورد تحلیل قرار گرفت. در این زمینه نتایج نشان داد که میان چالش‌های مدیریتی و قانون‌گریزی و جرائم شهری رابطه وجود دارد و شدت رابطه ضعیف است به این منظور که چالش‌های مدیریتی تأثیرات کمی در رابطه با قانون‌گریزی و افزایش جرائم شهری شهروندان داشته است. در بخش بعدی نیز ارتباط میان چالش‌های فرهنگی-اجتماعی مدیریت شهری و ابعاد عوامل اجتماعی پرداخته شده است که نتایج نشان داد که میان چالش‌های اجتماعی- فرهنگی و ابعاد (نظم انسجامی، قانون‌گریزی و رعایت حقوق شهروندی) رابطه وجود دارد که در این میان رابطه متغیر حاضر با مؤلفه نظم انسجامی رابطه‌ای متوسط رو به بالایی بوده است و مابقی رابطه‌شان ضعیف ارزیابی شده است. در نهایت در زمینه چالش‌های زیرساختی نیز نتایج نشان داد که میان چالش‌های زیرساختی و ابعاد (اعمال خشونت و جرائم شهری) رابطه وجود دارد ولی رابطه آن‌ها ضعیف ارزیابی شده است.

پیشنهادها

در راستای کاهش چالش‌های انضباط شهری و افزایش تأثیرات سازمان‌دهی فضا بر نظم و انضباط اجتماعی در محدوده منطقه ۱۲ تهران، پیشنهادهای زیر ارائه می‌گردد:

- به منظور افزایش نظم انسجامی، نگرش کلان و اصولی به توسعه ICT در سطح شهر تهران و اجباری کردن کاربرد این فناوری برای کلیه ادارات، آموزش شهروندان در جهت آشنایی با استفاده اصولی از امکانات اطلاعاتی - ارتباطی محل سکونت برای انجام امور روزانه و توزیع و گسترش مراکز خدمات رسان ICT در سطح منطقه ۱۲ و توسعه عملکردهای آن‌ها در راستای کاهش مراجعات حضوری شهروندان به ادارات و سازمان‌ها.

- به منظور کاهش جرائم شهری، سازمان‌دهی فضا با رویکرد نوسازی و بهسازی بافت‌های فرسوده منطقه ۱۲ می‌تواند در اولویت برنامه‌های مدیریت شهری منطقه ۱۲ قرار گیرد و نوسازی و بهسازی بافت‌های فرسوده می‌تواند کاهش جرائم، کاهش قانون‌گریزی، کاهش معضلات فرهنگی - اجتماعی و در نهایت افزایش نظم اجتماعی را به همراه داشته باشد.

- با توجه به کاهش روشنایی به خصوص در محورهای جنوبی منطقه ۱۲ و تأثیرات عدم روشنایی در افزایش جرائم شهری، مکان‌یابی و استقرارگزینی صحیح منابع روشنایی در سطح منطقه به خصوص در محله‌های هروی و قیام و اطراف پارک‌های این محله که امروزه به دلیل کاهش منابع نوری و روشنایی سبب افزایش جرم و جنایت نظیر قاچاق و مصرف مواد مخدر و مشروبات الکلی گردیده است.

- با توجه به تأثیرات تخلفات ساخت‌وساز بر افزایش جرائم شهری، کاهش انضباط اجتماعی و افزایش چالش‌های سازمان‌دهی فضا، جلوگیری از این تخلفات می‌بایست در اولویت برنامه‌های مدیریت شهری قرار گیرد و در این زمینه افزایش نظارت بر ساخت‌وسازهای شهری و بهره‌گیری از متخصصان نمونه و خبره در این زمینه می‌تواند، کاهش تخلفات ساختمانی و در نتیجه ارتقای نظم و انضباط اجتماعی در منطقه ۱۲ را در پی داشته باشد.

- با توجه به این مسئله که بخش اعظمی از قانون‌گریزی‌ها در منطقه ۱۲ به خصوص محدوده بازار تهران، مرتبط با جرائم راهنمایی رانندگی و افزایش ترافیک شهری در محدوده منطقه ۱۲ تهران است، سازمان‌دهی فضا در قالب مدیریت شهری می‌تواند از طریق

چندین راهکار نظیر توسعه حمل و نقل عمومی و ارتقای کیفی سامانه‌های حمل و نقل و نیز با توسعه پارکینگ‌های شهری به خصوص در محدوده‌های پرتردد، انضباط اجتماعی را افزایش دهد.

- پیشنهاد دیگری که سازمان‌دهی فضا می‌تواند ارتقای انضباط اجتماعی را تحت تأثیر قرار دهد، پیشنهادها در حوزه‌های آموزش شهروندی است که در این زمینه سازمان‌دهی فضا می‌تواند با افزایش تبلیغات رسانه‌ای به منظور افزایش مشارکت شهروندان در طرح‌های ساماندهی محله‌های شهری اقدام نماید.

فهرست منابع و مآخذ

الف. منابع فارسی

- اسکیدمور، ویلیام، ۱۳۸۵، *تفکر نظری در جامعه‌شناسی*، ترجمه علی محمد حاضری و دیگران، تهران: پژوهشگاه علوم و فرهنگ اسلامی.
- بیات، بهرام و محمد نجار، نفیسه، ۱۳۹۵، تأمین و رفاه اجتماعی و احساس امنیت، *فصلنامه علمی امنیت ملی*، سال ششم، شماره ۱۹: ۱۴۵-۱۲۲.
- پوراسماعیلی، علیرضا و مظفری، مصطفی، ۱۳۹۰، اخلاق‌گرایی و نه قانون‌گرایی، *فصلنامه خانواده‌پژوهی*، شماره ۲۷.
- جوادی، اردشیر، ۱۳۸۲، «مدیریت شهری در ایران: فراز و فرود»، *ماهنامه شهرداری‌ها*، شماره ۴۷.
- جهانگیری، کنایون؛ استوار ایزدخواه، یاسمین؛ آذین، سید علی و جاروندی، فرزانه، ۱۳۸۹، بررسی میزان مشارکت مردم در مقابله با بلایای طبیعی، *فصلنامه علمی امدادونجات*، شماره ۸: ۲۰-۱۱.
- حافظ‌نیا، محمدرضا، ۱۳۹۰، بررسی تطبیقی تأثیر نهادهای محلی قبل و بعد از انقلاب اسلامی بر مشارکت شهروندی (مطالعه‌ی موردی: خانه‌ی انصاف و شوراهای حل اختلاف)، *فصلنامه پژوهش‌های جغرافیای انسانی*، شماره ۷۷: ۱۶۴-۱۴۵.
- حاجبانی، ابراهیم؛ رضایی، علی‌اکبر و فلاح‌زاده، میرزا عبدالرسول، ۱۳۹۱، اعتماد اجتماعی به مدیریت شهری و عوامل مؤثر بر آن، *فصلنامه مطالعات و تحقیقات اجتماعی در ایران*، دوره ۱، شماره ۲: ۹۰-۵۵.
- حسینی، قاسم، ۱۳۸۹، بررسی رابطه بیگانگی سیاسی و اجتماعی مشارکت سیاسی - اجتماعی، *فصلنامه علوم اجتماعی*، شماره ۵۰: ۱۷۰-۱۲۹.
- دهخدا، علی‌اکبر، ۱۳۷۷، *لغت‌نامه*، تهران: موسسه انتشارات و چاپ دانشگاه تهران.
- دیانت، محسن، ۱۳۹۵، تأثیر نظریه کارکردگرایی بر شکل‌گیری بروکراسی و ساختار فرهنگ در ایران، *فصلنامه پژوهش‌های سیاسی جهان اسلام*، دوره ۶، شماره ۲: ۱۲۵-۱۰۵.
- رضویان، محمدتقی، ۱۳۸۱، مدیریت عمران شهری، تهران: انتشارات پیوند نو.
- ریشه، گی، ۱۳۷۶، *جامعه‌شناسی تالکوت پارسونز*، ترجمه عبدالحسین نیک‌گهر، تهران: مؤسسه فرهنگی انتشاراتی تبیان.
- ساسان‌پور، فرزانه و حمیدی، روناک، ۱۳۹۴، نقش پیاده‌گستری بر توسعه گردشگری شهری منطقه ۱۲ تهران (مطالعه موردی خیابان ۱۵ خرداد و کوچه مروی)، *دومین کنفرانس ملی توسعه پایدار در علوم جغرافیا و برنامه‌ریزی، معماری و شهرسازی*، ۲۵ مهرماه ۱۳۹۴، تهران، مرکز راهکارهای دستیابی به توسعه پایدار: ۹-۱.

- سام دلیری، کاظم و کهراری تبار، تیمور، ۱۳۹۷، الگوی امنیت فردی بر اساس گفتمان حضرت امام خمینی (ره)، *فصلنامه علمی امنیت ملی*، دوره ۸، شماره ۲۹: ۳۲-۹.
- شهبازی، هوشنگ؛ موسوی، سید صفر و حسین نژاد، بیژن، ۱۳۹۴، بررسی عوامل مؤثر بر انضباط اجتماعی در میان جوانان اردبیل، *فصلنامه علمی - پژوهشی مطالعات امنیت اجتماعی*، شماره ۴۱: ۲۶-۱۴.
- شهرداری منطقه ۱۲ تهران، <http://region12.tehran.ir>
- صدیق سروسستانی، رحمت‌الله، ۱۳۸۵، امنیت اجتماعی، شهرنشینی و بوم‌شناسی هراس، *مجموعه مقالات همایش بررسی نقش روانشناسی و مشاوره و مددکاری اجتماعی در تأمین توسعه امنیت روانی - معاونت اجتماعی نیروی انتظامی جمهوری اسلامی ایران*.
- طهماسبی، مهدیه و علمی، محمود، ۱۳۹۴، جامعه‌پذیری و رابطه آن با میزان انضباط اجتماعی دانش‌آموزان مقطع متوسطه از سال تحصیلی ۹۴-۱۳۹۳، *مجله مطالعات جامعه‌شناسی*، دوره ۷، شماره ۲۴: ۸۳-۶۷.
- ظفری، حسین و ویسی، رضا، ۱۳۹۰، واکاوی عوامل مؤثر بر جلب مشارکت مردمی، *فصلنامه مسکن و محیط روستا*، شماره ۱۳۵: ۱۲۰-۱۰۵.
- علی‌پور، پروین، ۱۳۸۸، بررسی رابطه بین اعتماد و مشارکت اجتماعی در شهر تهران، *مجله جامعه‌شناسی ایران*، دوره دهم، شماره ۲: ۱۳۵-۱۰۹.
- فخرایی، سیروس، ۱۳۷۶، وجدان کاری و انضباط اجتماعی از دیدگاه جامعه‌شناسی، *مجموعه مقالات همایش وجدان کاری و انضباط اجتماعی*، اداره فرهنگ و ارشاد اسلامی آذربایجان غربی.
- فروتنی، زهرا و بحرانی، عطیه، ۱۳۸۶، انضباط اجتماعی در سازمان: رویکردی پژوهشی، *فصلنامه علوم انسانی*، دانشگاه تربیت مدرس، دوره ۱۲، شماره ۱: ۲۱۸-۱۸۹.
- قهرمانی، علی‌اکبر، ۱۳۹۰، نقش مشارکت مردم در پیشگیری از وقوع جرم، *فصلنامه مطالعات پیشگیری از جرم*، شماره ۱۸: ۳۲-۷.
- بهفروز، فاطمه (۱۰۰۴)، بررسی ادراک محیطی و رفتار در قلمروی جغرافیای رفتاری، *فصلنامه تحقیقات جغرافیایی*، شماره ۶۳، ۰۳-۰۱ صص
- مظلوم خراسانی، محمد؛ نوغانی، محسن و کیش بافان، بی‌بی فاطمه، ۱۳۹۰، *بررسی میزان مشارکت اجتماعی - اقتصادی در تعاونی‌ها و عوامل مؤثر بر آن، جامعه‌شناسی کاربردی*، شماره ۴۴: ۱۵۲ - ۱۳۱.
- معاونت برنامه‌ریزی و توسعه شهری شهرداری منطقه ۱۲ تهران.
- منادی، مرتضی، ۱۳۸۸، بررسی انسان‌شناختی روابط همسایگی، مطالعه تطبیقی روابط زنان شاغل و خانه‌دار، *مجله مطالعات اجتماعی ایران*، دوره سوم، شماره ۲: ۱۰۳-۸۶.

- میزر، لاورنس؛ گامست، گلن و ا.جی گارینو، ۱۳۹۱، پژوهش چندمتغیری کاربردی (طرح و تفسیر)، انتشارات رشد.
- هاشمی، سید عباس، ۱۳۹۶، ساماندهی محلات شهری در توسعه گردشگری (مورد مطالعه: محله عودلاجان)، پایان نامه کارشناسی ارشد، دانشکده علوم انسانی، گروه مدیریت شهری، دانشگاه آزاد واحد علوم و تحقیقات دماوند.

ب. منابع انگلیسی

- Blau, p,200^۹, Exchange and power in Social life. In Calhoun: contemporary sociological Theory,oxford, Blackwell.
- Hardin, Russel,2006,The street – level Epistemology of Trust. Oxford University press.
- Jalava, y. 2003, From Norms to Trust: The Luhmanian connections between Trust and system.
- Uslaner & Brown,2003, Inequality, Trust and civic engagement, American politics Research. Vol 31.
- Welch, M, 2005, Determinants and conservences of Trust: sociological Inquiry vol 75. world largest cities, 2011, (world –gazetteer.com)